



THEIL RABIER

FERMETTE + PISCINE A LOUER EN FRANCE

Situation géographique

Située à **Theil-Rabier** (voir article) en Charente, à la limite de la Charente Maritime, entre Poitiers et Angoulême, dans un village facile d'accès, soit par la route, soit par le train.

Par la route : 7 à 8 heures de route (750 km) – voir carte ci-joint.

Par le train : le TGV s'arrête à Ruffec, à 15 km de Theil-Rabier (voir carte ci-joint).

FERMETTE + PISCINE A LOUER EN FRANCE

Situation géographique

Située à **Theil-Rabier** (voir article) en Charente, à la limite de la Charente Maritime, entre Poitiers et Angoulême, dans un village facile d'accès, soit par la route, soit par le train.

Par la route : 7 à 8 heures de route (750 km) – voir carte ci-joint.

Par le train : le TGV s'arrête à Ruffec, à 15 km de Theil-Rabier (voir carte ci-joint).

La route qui traverse la campagne à partir de Ruffec, s'étale au milieu de champs de tournesols en fleurs et passe par des villages pittoresques (Veillemorte, La Faye, Villefagnan, Embourié, Empuré, Theil-Rabier). Arrivé à Theil-Rabier, il faut remonter vers l'église du XIIème siècle (n'oubliez pas de la visiter pendant votre séjour !) et la dépasser à gauche. La maison se trouve cinquante mètres plus loin au coin de deux rues, en face d'une ferme et à côté du cimetière communal. De belles **promenades** à pied ou à vélo à travers champs et bois s'offrent à vous directement à partir de la maison.

La région offre de nombreuses possibilités d'**excursions** (Futuroscope à Poitiers, nombreuses églises romanes en Charente, les marais poitevins, les sables d'Olonne, l'île de Ré, l'île d'Oléron, la Rochelle et son musée marin – un des plus grands du monde -, la vallée des singes, la vallée des serpents, etc) – toutes excursions à moins de deux heures de route de Theil-Rabier.

Description des lieux

- 1) **La maison** qui vous accueille est une fermette de caractère des années 1850 joliment restaurée, orientée plein Sud (soleil toute la journée) d'une superficie habitable de 95 m2, comprenant au rez-de-chaussée, une pièce-séjour avec grande cheminée, un coin cuisine et un coin repas, une chambre à deux lits et une salle de bain avec WC. A l'étage (mezzanine), elle comporte deux chambres, une à un lit double, l'autre à deux lits et un coin bureau.
 - Sont à la disposition des locataires : dans la pièce-séjour, un canapé-lit pour deux personnes, une télévision-couleurs avec accès aux principales chaînes françaises, une table et six chaises de jardin en teck, deux fauteuils de jardin, un parasol en dralon, etc...

Le coin cuisine comprend tout le matériel de cuisine (casseroles, vaisselle, couverts), un frigo, une gazinière avec four et un four à micro-ondes ainsi que le coin repas, une table et six chaises.

2) La Grange :

Superficie plus ou moins 140m², 4 chambres à coucher (dont 2 à 1 lit double et 2 à 2 lits séparés = capacité de logement 8 personnes), chacune avec placard éclairé et 1 lavabo avec eau chaude et eau froide, 1 salle de bain avec 2 lavabos, 1 bain avec douche et 1 wc, une cuisine entièrement équipée avec cuisinière et four électrique, 1 frigo (1/2 frigidaire, 1/2 congélateur) 1 wc au rez-de-chaussé, 1 grand salon/salle à manger, eau chaude par boiler électrique. Le tout à l'état neuf.

Des couvertures sont disponibles dans les chambres. Les locataires doivent apporter draps, essuies courants et essuies de bain.

- 3) Dans le jardin, d'une superficie de 1000 m², la piscine de 9m sur 5m avec une petite (1,10m) et grande profondeur (1,80m) est filtrée par un circuit continu et traitée avec des produits biologiques (pas de chlore). En outre, elle est clôturée pour la sécurité des enfants et entretenue régulièrement par une personne de confiance.

Les clés d'accès (grille d'entrée et la maison), doivent être enlevées chez Mr. **Daniel Fort**, l'homme de confiance qui surveille les lieux et entretient la piscine. Il habite la deuxième maison à droite avant d'arriver à votre lieu de vacances. Son **numéro de téléphone** est le suivant : à partir de la Belgique : 00-33-5-45-29-58-46 ; en France : 05-45-29-58-46. Il vaut mieux l'informer à l'avance de votre heure d'arrivée pour qu'il puisse vous aider à entrer.

NB : Pour entrer et sortir, levez la clinche à fond vers le haut, puis tournez la clef !

Informations pratiques

Il n'y a pas de **magasins** à Theil-Rabier, mais des camionnettes de livraison passent à domicile pour livrer pain, pâtisseries, viande, etc.. On peut commander directement par téléphone aux magasins COOP qui livrent également – et ce gratuitement – à domicile. Les **grandes surfaces** sont situées à quinze kilomètres de Theil-Rabier (à Ruffec : Intermarché, Leclerc, Bricocenter – à Chef-Boutonne : Intermarché, Supermarché Stoc). A Villefagnan (4 km de Theil-Rabier), vous trouverez un COOP, deux **boulangeries**, une **pharmacie**, une **librairie**, un bricocenter, des **banques**, un bureau de **poste**, ainsi **qu'un médecin** et un **cabinet dentaire**. Vous pouvez également téléphoner pour faire venir le médecin à domicile. N'oubliez pas avant votre départ de remplir le formulaire de votre mutuelle pour obtenir le remboursement des frais médicaux à l'étranger.

La **maison communale** de Theil-Rabier est ouverte tous les lundi et jeudi après-midi de quatorze à seize heures. Le bureau de **poste** est ouvert tous les jours à cette même maison communale à des horaires précis (renseignez-vous !)

N.B. Les **poubelles** sont enlevées à domicile tous les mardi midi ; mettez-les tôt matin dans la rue le long du mur. **Attention** : il faut utiliser des sacs poubelles réglementaires à acheter à la commune ou à Villefagnan.

Trajet détaillé : 752 km Bruxelles – Theil-Rabier

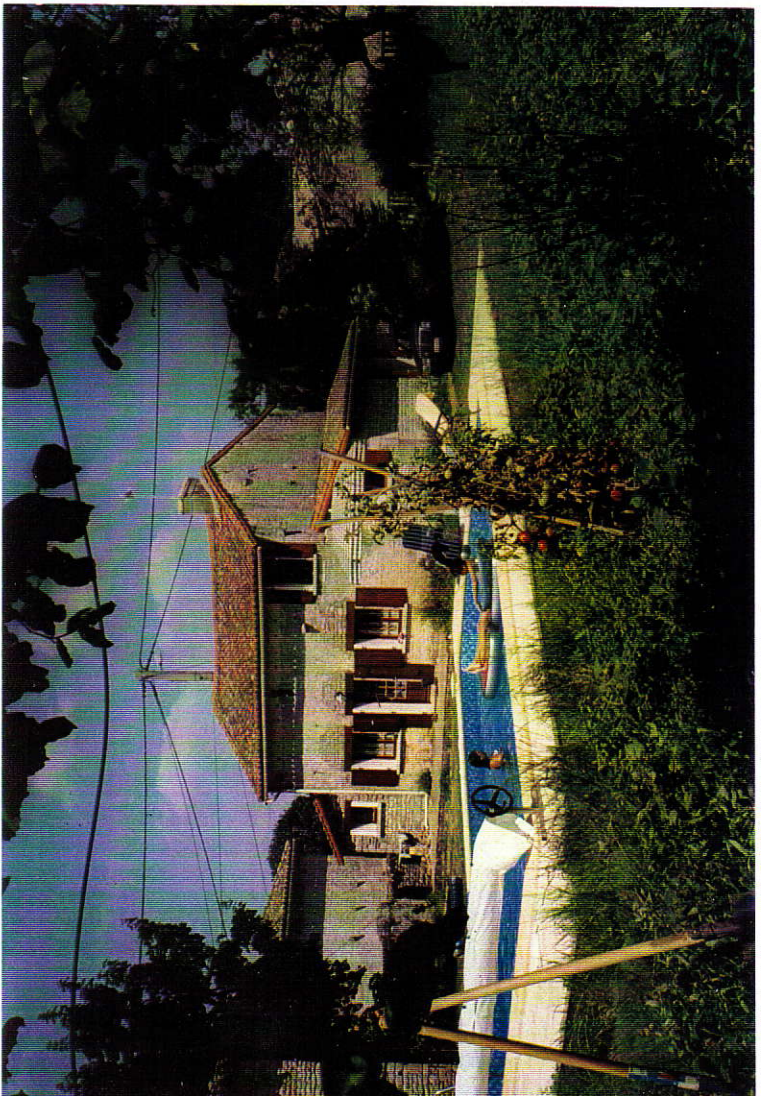


MAISON ORIENTEE PLEIN SUD - SOLEIL TOUTE LA JOURNEE SUR LA PISCINE (20 m X 5 m)



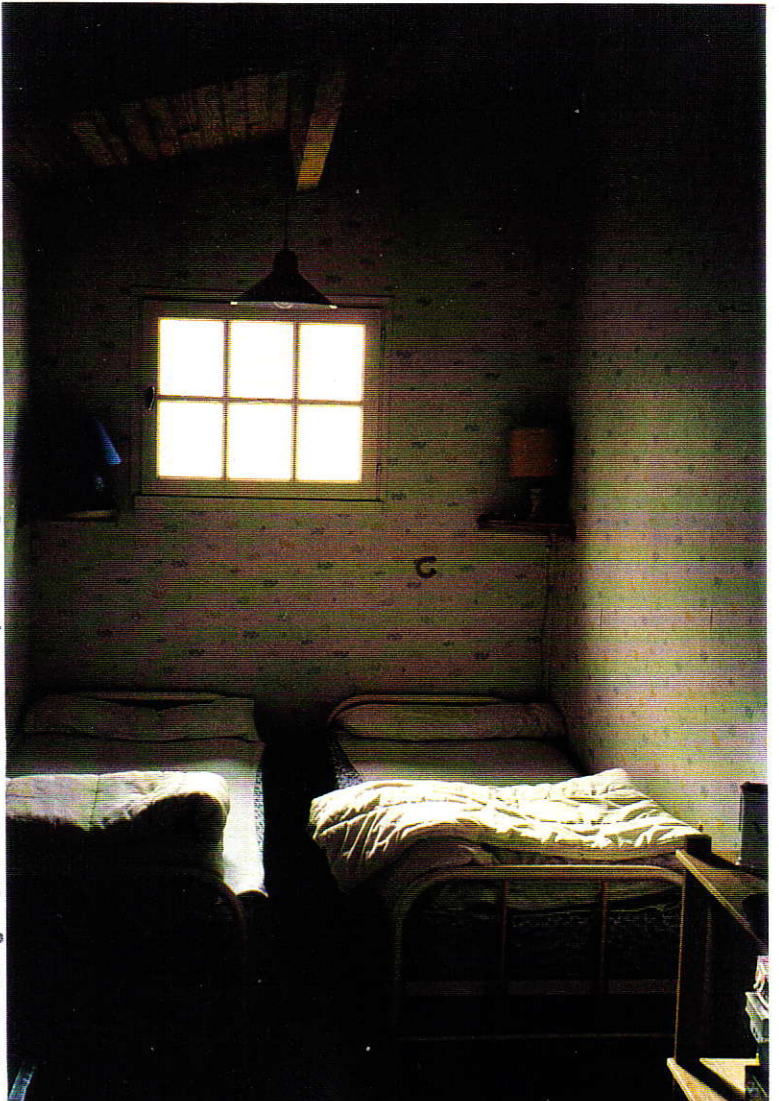


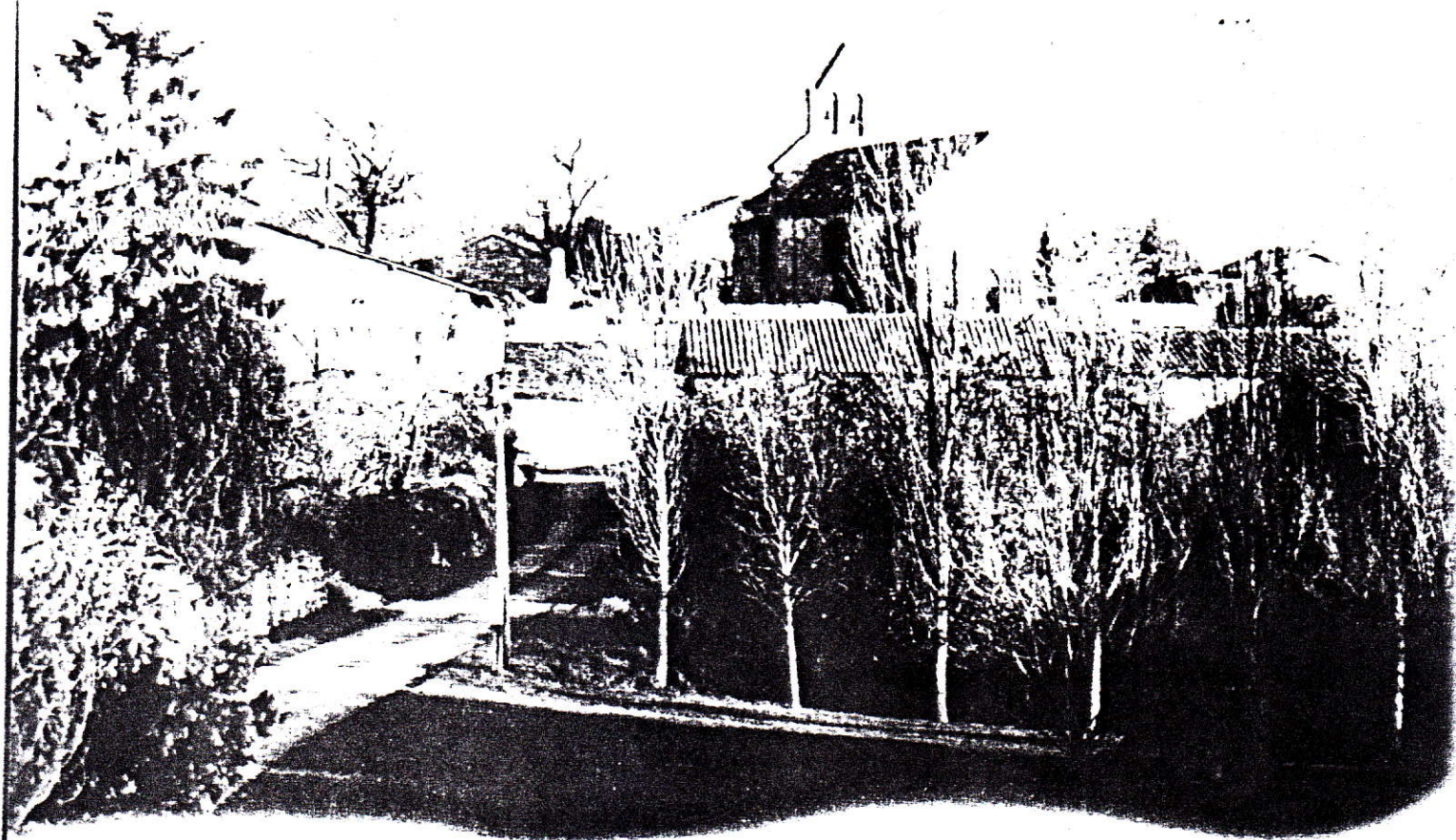
CALME, DOUCEUR ET JOIE DE VIVRE - LE BONHEUR!





3 CHAMBRES A COUCHER : SIX LITS (ALIT 2 PERSONNES / 4 LITS 1 PERSONNE)





THEIL-RABIER

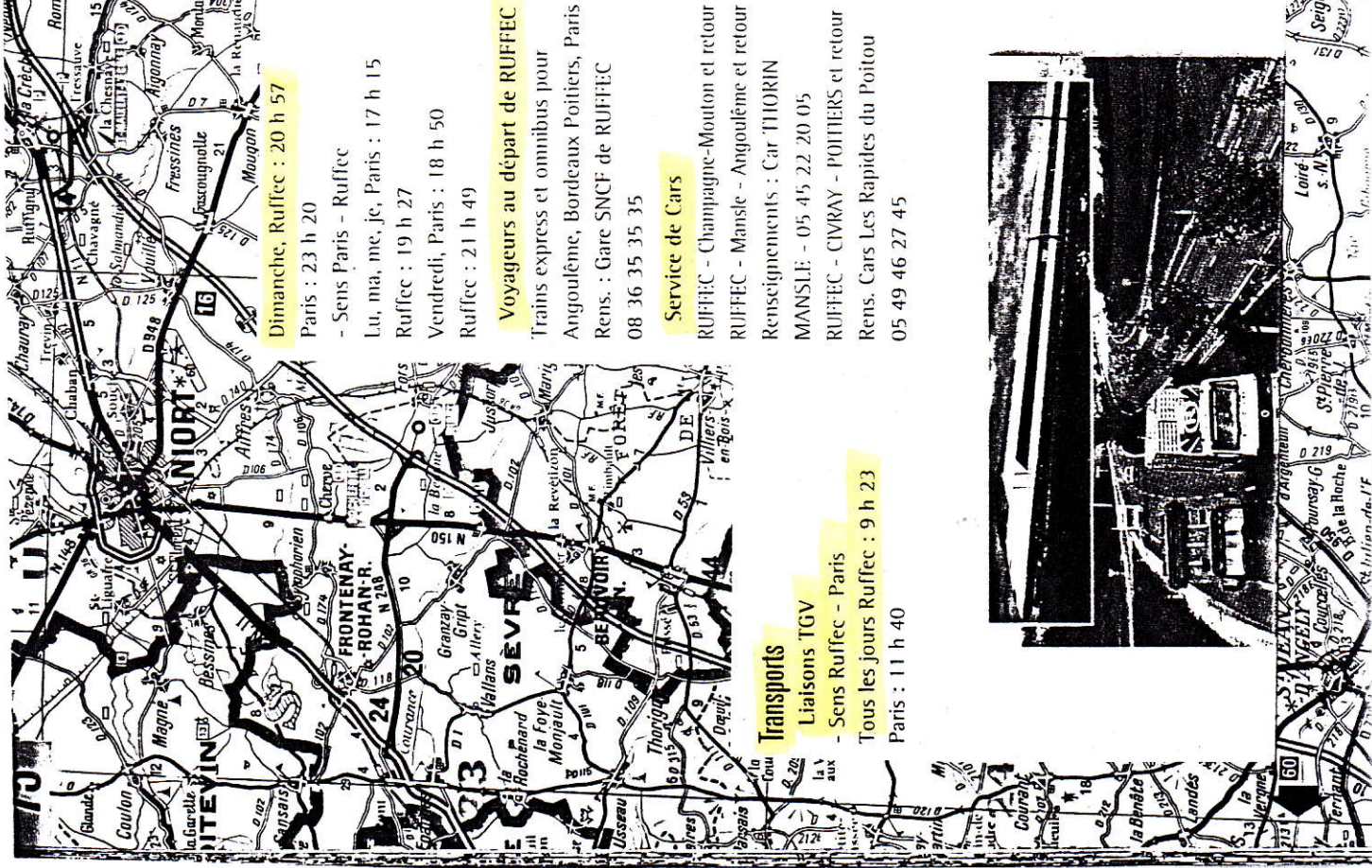
Le décompte du dernier recensement donne **160 habitants à Theil-Rabier**. Pourtant, malgré ce chiffre modeste, il s'agit d'une **commune jeune et très vivante** dont un bon quart de la population a actuellement moins de 25 ans. Nombreuses sont les activités professionnelles ou associatives qui animent la commune : **exploitants agricoles, entreprise, artisans, profession libérale, silo agricole, gîte d'enfants et gîtes ruraux, artisanat d'art et associations vouées à la défense du patrimoine et aux amateurs de la chasse** ; ajoutons à cette longue liste **des fêtes mémorables organisées par un foyer rural plein d'entrain, un café et une agence postale**. Tout cela constitue **un petit univers diversifié et actif dans lequel il fait bon vivre** et qui est tout à fait représentatif d'une nouvelle vitalité du monde rural.

Le riche patrimoine de pierre de notre région n'est pas pour autant oublié : **une belle église romane du**

XIIe siècle a été inscrite à l'inventaire supplémentaire des Monuments Historiques. Restaurée, elle a retrouvée sa superbe couverture de lauzes de pierres. **Une fontaine publique accompagnée d'une nouvelle place plantée d'arbres et équipée de jeux et bancs** a été remise en état par la commune à l'emplacement des anciens lavoir et abreuvoir pour perpétuer le lieu où se rencontraient jadis les habitants.

Le nom même de Theil-Rabier est riche d'histoire : le mot « Theil » signifie dans la langue ancienne des Celtes le « tilleul » qui est un peu notre emblème communal, quant à « Rabier », les avis diffèrent entre le « ruisseau » ou « le diable » avec de fortes probabilités pour ce dernier. Pourquoi ? Nous n'en savons rien.

Les habitants de Theil-Rabier ont voulu, il y a peu, se donner un nom ; un référendum organisé dans la commune sur une liste de plusieurs propositions a fait sortir celui de « **rabitheillois** » qui désormais les représente.



Dimanche, Ruffec : 20 h 57
Paris : 23 h 20

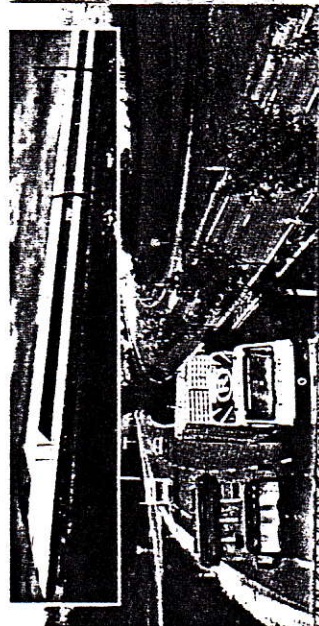
- Sens Paris - Ruffec
Lu, ma, me, je, Paris : 17 h 15
Ruffec : 19 h 27
Vendredi, Paris : 18 h 50
Ruffec : 21 h 49

Voyageurs au départ de RUFFEC
Trains express et omnibus pour Angoulême, Bordeaux Poitiers, Paris
Rens. : Gare SNCF de RUFFEC
08 36 35 35 35

Service de Cars
RUFFEC - Champagne-Mouton et retour
RUFFEC - Mansle - Angoulême et retour
Renseignements : Car THORIN
MANSLE - 05 45 22 20 05
RUFFEC - CIVRAY - POITIERS et retour
Rens. Cars Les Rapides du Poitou
05 49 46 27 45

Transports

Liaisons TGV
- Sens Ruffec - Paris
Tous les jours Ruffec : 9 h 23
Paris : 11 h 40



EN VOITURE

Autosole Paris
Boulevard - Paris

Après aéroport
Ch. de Bouille,
prendre à droite
l'autoroute

**A 10 (E15) Buis-
Bordeaux (Orléans,
Tours, Poitiers)**

**A Poitiers, prendre
à droite la Nationale 10**

**Jusqu'à RUFFEC
prendre la
Départementale
740 Villafagnan-
Ref. Bontonne**

**Jusqu'à l'école
Ruffec (± à 15 km
de Ruffec)**

= ± 750 km

Trajet détaillé : 752 km Bruxelles – Theil-Rabier

- **Autoroute Bruxelles-Paris** (plus ou moins 315 km)
- Avant Paris, juste après l'Aéroport Charles de Gaulle, prenez à droite l'**autoroute A 10 (E.25) Paris-Bordeaux** (Orléans, Tours, Poitiers)

Attention : ne roulez pas trop vite sur le tronçon parisien :

- pour éviter l'accident : plusieurs bifurcations à droite ou à gauche sont dangereuses
 - pour ne pas rater ces bifurcations, sinon vous risquez de vous égarer.
-
- Arrivés à Poitiers, juste après le Futuroscope, (après avoir dépassé la sortie Poitiers Nord) prenez la **sortie Poitiers Sud, direction Angoulême** (grand panneau vert, Angoulême en lettres blanches) = **Nationale 10** que vous suivez jusqu'à Ruffec (sortie Ruffec).
 - A la sortie Ruffec, suivez les indications Ruffec Centre. Au premier feu de signalisation, prenez la route à droite qui passe devant la gare SNCF et **suivez la Départementale 740 Villefagnan – Chef-Boutonne**. Vous traverserez successivement les villages suivants : Veillemorte, La Faye, Villefagnan (indication Theil-Rabier) et vous longerez les villages Empuré et Embourié.
 - Arrivés à hauteur d'un **grand silo à votre gauche** (Coopérative des agriculteurs de France), **prenez à droite – direction Theil-Rabier** 1 km. Juste avant la Maison Communale, après une belle grange en pierre du pays, prenez le chemin à droite qui descend et remonte vers l'église du XIIe siècle – longez-la du côté gauche – après 50 mètres, la maison se trouve au coin de deux rues, en face d'une belle ferme et à côté d'un charmant cimetière.

NB : les routes françaises, qu'elles soient **autoroutes, nationales ou départementales**, sont excellentes et toujours très bien entretenues. N'oubliez pas de vous arrêter au minimum toutes les deux heures pour vous reposer ou manger un morceau. Les restoroutes sont impeccables et disposent d'aires de jeu pour les enfants. En respectant ces arrêts, votre trajet sera des plus agréable !

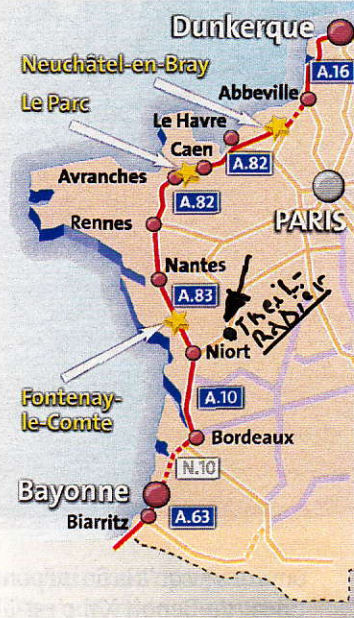
7 jours d'actualité

Nouvel itinéraire possible pour Cheil-Rabier !!!

De Bayonne à Dunkerque par les estuaires

L'autoroute buissonnière

D'ici à la fin de l'année, les derniers travaux de l'autoroute des Estuaires seront achevés, permettant de relier sans feu rouge l'Espagne à la Belgique, en longeant la façade ouest de la France. Un bouleversement d'habitudes pour toutes les communes traversées.



Pelerin Magazine 14/02/2003

L'automobile avale les kilomètres. Quelques panneaux signalent le voisinage du Marais poitevin, du Mont-Saint-Michel ou du Pays-de-Bray. Le long de l'autoroute des Estuaires, dont Gilles de Robien, ministre des Transports, vient d'inaugurer l'un des derniers tronçons, entre Villedieu-les-Poêles et Avranches, dans la Manche, la France défile avec ses collines incertaines et ses plaines brumeuses, comme vue d'hélicoptère.

Pourtant, sur ces 1 300 kilomètres qui relient Bayonne à Dunkerque, la vie est en train de changer. Le voyageur passe aujourd'hui loin des cours de ferme et n'aperçoit plus les poules et les vaches. Sans parler des habitants, dorénavant abrités derrière les hauts remblais de l'axe autoroutier. Certaines communes le vivent bien : les liens désormais possibles avec de plus grandes villes font espérer aux élus un afflux de touristes et d'entreprises. Mais pour nombre de bourgs et de villages

qui se retrouvent écartés du nouvel axe, le retour au calme n'est pas de bon augure.

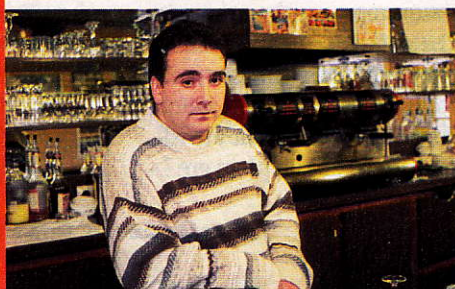
Fontenay-le-Comte : la fin d'un long déclin

Aux confins de la Vendée et de la Charente, se trouve Fontenay-le-Comte, qui compte 15 000 habitants. Cette ville a été un port en 1300, a accueilli Rabelais à la Renaissance et est devenue une préfecture de 1790 à 1804, avant de connaître un lent déclin.

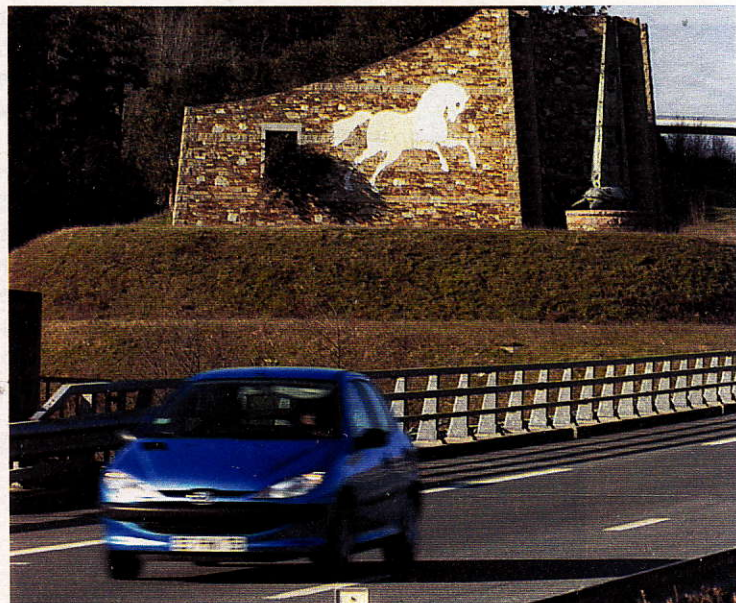
Cinq années après l'arrivée de la voie Nantes-Bordeaux,

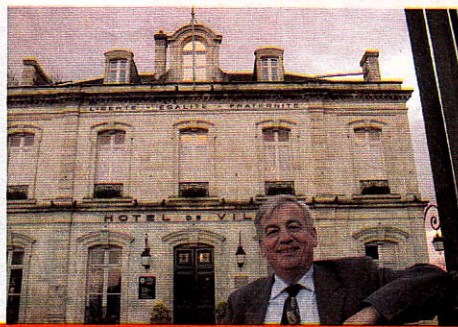
portion de l'autoroute des Estuaires, le maire divers gauche Jean-Claude Remaud voit « le début du renouveau » : arrêt des fermetures d'écoles depuis 1999, accroissement des inscrits sur les listes électorales et regain des

Le Parc (Manche) n'est plus traversé par les automobilistes, qui en profitent pour y faire une halte. C'est bien ce que regrette Paulo (photo), qui y tient un bar-restaurant. Sa clientèle était constituée par les gens de passage.



PHOTOS ERIC BERNARD





PHOTOS ALAIN LE BOT

Fontenay-le-Comte (Vendée) Selon Jean-Claude Remaud, le maire (à dr.), l'autoroute des Estuaires marque le « début du renouveau » de sa ville.

transactions immobilières. « Pour la première fois, souligne-t-il, nous sommes sur les rangs pour accueillir une usine étrangère », même si au conseil municipal, l'opposition déplore que Fontenay-le-Comte reste « un gros bourg agricole ».

La ville va pouvoir garder son Service médical d'urgence (SMUR), nécessaire en cas d'accident de la circulation, et qui constitue pour les résidents actuels et potentiels un signe certain de qualité des équipements de santé. En revanche, son commissariat de quarante-cinq policiers, sera remplacé prochainement par... trente gendarmes, malgré les protestations des élus. Car l'accessibilité nouvelle de la ville profite aussi aux délinquants venus, depuis Nantes ou La Rochelle, pour quelques « visites-éclair ».

L'un des grands succès de cette autoroute, c'est d'avoir

détourné la circulation du centre-ville. Aujourd'hui, le promeneur peut y flâner tout à son aise et admirer tranquillement les 1 700 demeures classées à l'Inventaire des Monuments historiques de la cité, devenue récemment la 67^e ville française labellisée d'Art et d'Histoire.

Le Parc : les vacances sans la pause chez Paulo

Mais cet axe routier ne profite pas à tout le monde. « Ils n'ont plus rien sur l'autoroute et nous on n'a plus rien ici non plus », commente tristement Paulo qui tient, avec son épouse Géraldine, Le Caprice de Marie, un bar-restaurant au Parc, lieu-dit situé entre Plomb (365 habitants) et Saint-Pience (241 habitants), près d'Avranches (Manche). Jusqu'au 27 janvier dernier, le gagne-pain du couple provenait du bruit et de l'agitation de la circulation. Parfois jus-

qu'à 20 000 voitures par jour passaient au Parc.

L'ultime tronçon de la route des Estuaires, ouvert ce jour-là, met Paulo et Géraldine à 15 km de la bretelle d'accès la plus proche. Autant dire le bout du monde ! Désormais, Paulo compte les clients. « Le 28 janvier, à 9 heures, j'étais sa 6^e cliente. D'habitude, à cette heure-là, Paulo en avait déjà eu trente », souligne Jeanne Le Coq, maire de Plomb. « Comment va-t-on désormais vivre ici ? », ajoute son homologue de Saint-Pience, Rolande Martinet. Une voisine, Marie-Thérèse Le Prince, elle aussi restauratrice, déplore qu'une voie d'accès déjà existante, à quatre kilomètres de là, n'ait tout simplement pas été mise aux normes autoroutières.

Oubliés par l'administration, qui n'aménagera pas d'accès rapproché de l'autoroute avant trois ans, ils espèrent ne pas disparaître de la mémoire des centaines de milliers de visiteurs déjà passés un jour ou l'autre. En effet, un petit détour au Parc, avec son garage, ses pains aux chocolats et son plat du jour, est toujours possible. Dans cette halte tranquille, les vaches normandes sont restées dans les prés, comme le château,

L'autoroute des Estuaires, c'est 1 300 km à deux fois deux voies reliant Bayonne à Dunkerque et, fin 2003, l'Espagne à la Belgique.

ancienne résidence des évêques alors choisie pour sa quiétude. Bien avant « l'ère de la bagnole ».

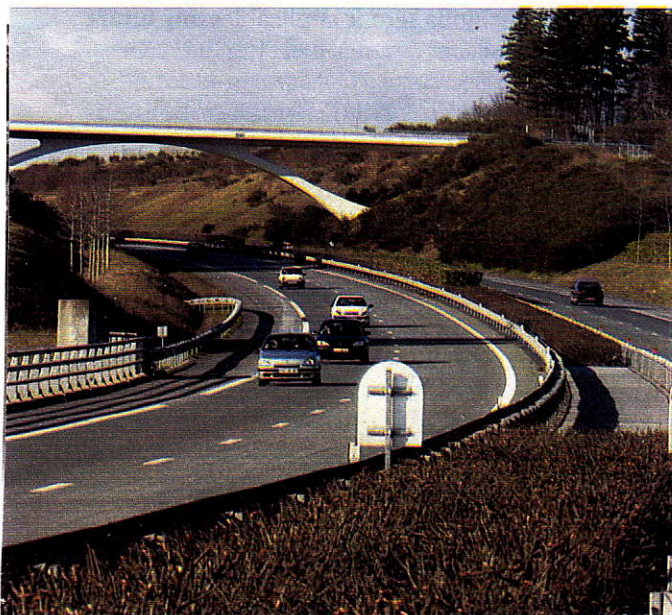
Neufchâtel-en-Bray : le caté au pays

L'axe Rouen-Abbeville domine au loin la vallée qui abrite la cité normande de Neufchâtel-en-Bray. Un gros bourg de campagne (5500 habitants) aux toits de tuiles, où les agriculteurs retraités viennent se retirer, tandis que les fermes environnantes où l'on affine encore un fameux fromage laitier, le neufchâtel, se font moins nombreuses.

Pour l'accueil des habitants de Rouen, métropole régionale qui ne cesse d'étendre son influence, « il faudra encore attendre une dizaine d'années », estime Charles Desperetz, premier adjoint au maire. Pourtant la rumeur de la grande ville, à trente-cinq minutes par la « quatre voies » depuis dix ans, commence déjà à s'y faire entendre. Notamment à travers la culture. Neufchâtel-en-Bray et sa communauté de petites communes ont ainsi accueilli, pour la première fois en 2002, deux manifestations rouennaises : le Festival du film africain et celui du film nordique.

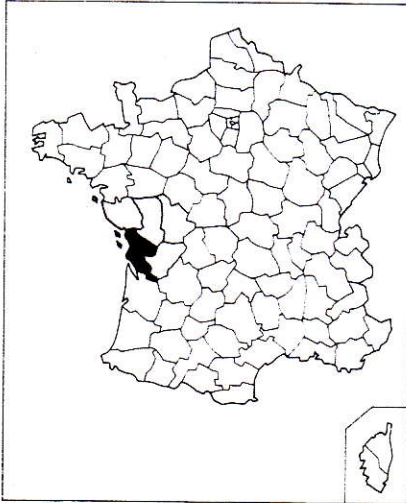
« Les pratiques culturelles s'orientent vers la ville, mais les pratiques religieuses restent marquées par la ruralité, analyse Sylvie Daniel, permanente de la paroisse qui regroupe 34 communes. Autoroute ou pas, on est attaché à des traditions. On fait sa communion ici, comme on l'a toujours faite », ajoute-t-elle. D'autant que cette voie rapide permet aussi aux « exilés », installés dans la banlieue de Rouen, de venir « au pays » pour les mariages et les baptêmes. ■

HERVÉ JÉGOUZO



ALAIN LE BOT

CHARENTE-MARITIME



■ RAPPEL GÉOGRAPHIQUE

Superficies

Superficie du département : 6 848 km²

Superficie agricole utilisée : 4 626 km²

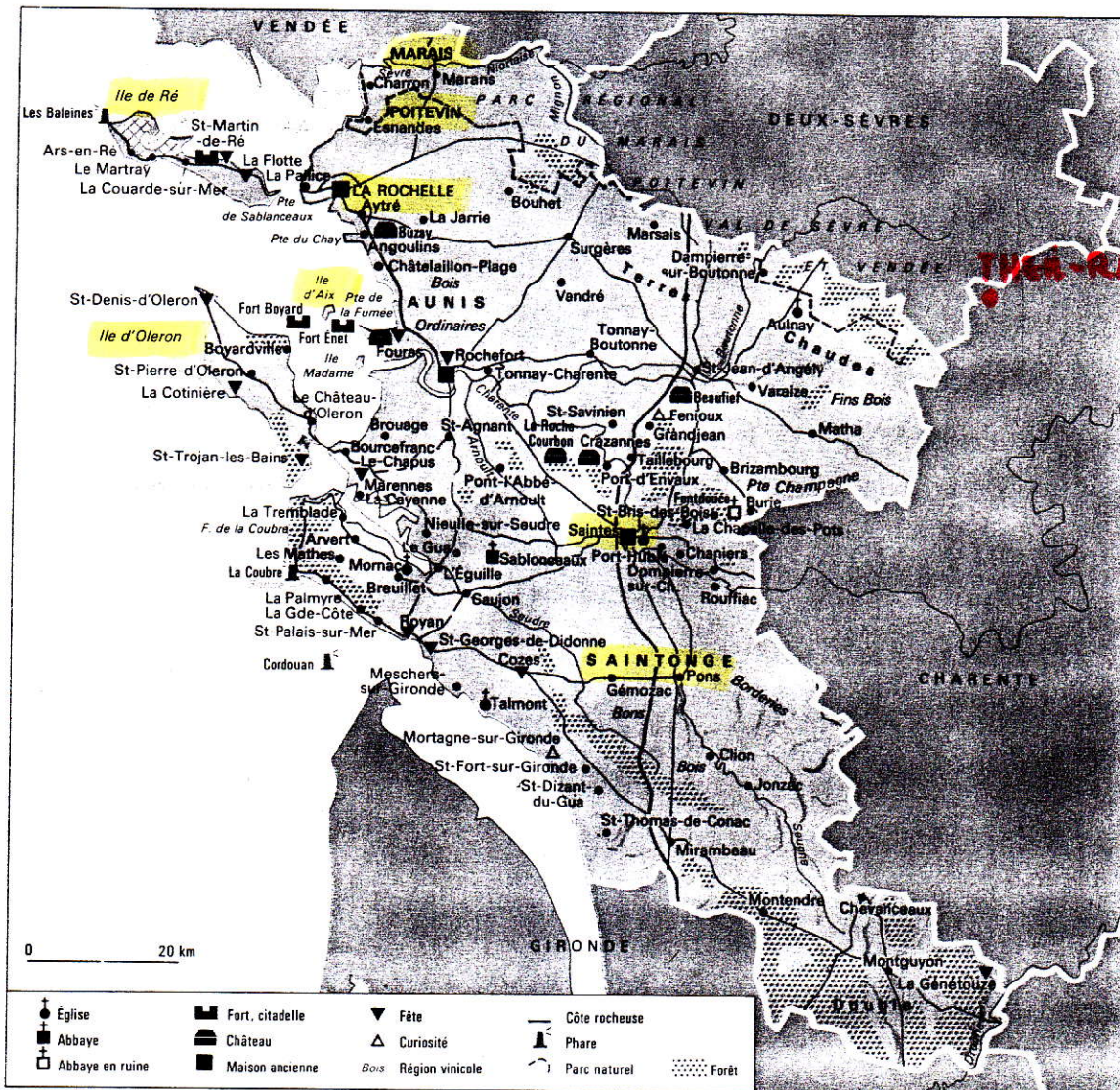
Superficie boisée : 1 355 km²

Superficie viticole : 590 km²

Population : 497 859 habitants.

Chef-lieu : La Rochelle.

Arrondissements : La Rochelle, Jonzac, Saint-jean-d'Angély, Saintes et Rochefort.



✚ Église	🏰 Fort, citadelle	▼ Fête	— Côte rocheuse
⛪ Abbaye	🏰 Château	△ Curiosité	🗼 Phare
🏚️ Abbaye en ruine	🏠 Maison ancienne	🌿 Bois	🌳 Forêt
		🍷 Région viticole	🌳 Parc naturel

Le bon usage de la maison

Voici un outil de référence essentiel à votre séjour pour qu'il vous soit le plus agréable et sécuritaire.

1. - Prévention incendie :

- il est strictement interdit de fumer dans les chambres à coucher ; si vous désirez fumer, fumez plutôt à l'extérieur en pensant aux locataires à venir.
- deux extincteurs sont à votre disposition : près du four pour l'électricité et à l'étage pour tous les autres types de feu ;
- l'utilisation du foyer :
 - son utilisation nécessite sa surveillance continue ;
 - le pare-feu doit être laissé en permanence ;
 - pour éviter un mauvais tirage de la cheminée, placez les bûches au fond du foyer ; veuillez éviter les grandes flambées.
 - le feu doit être éteint pour la nuit.

2. - Ménage :

- Cuisine :

- tout le matériel (frigo, four électrique, four à micro-ondes) est neuf et, donc, doit être restitué dans le même état de propreté ;
- prière de nettoyer les vitres des fours avec une loque douce et non abrasive ;
- les ustensiles de cuisine sont à votre disposition : les éléments abîmés ou cassés doivent être remplacés ;
- dégraissez au maximum avant de la laver dans l'évier de la cuisine (évacuation via un puits perdu) ;
- évitez de laisser s'écouler l'eau avec des déchets ménagers.
- laissez la toile cirée sur la table ; ne pas y déposer de plats brûlants (des sous-plats sont à votre disposition).

- Salle de bain :

- pour éviter l'intrusion d'insectes, n'aérez la salle de bain qu'avec la fenêtre de gauche ;
- l'évacuation des eaux usées se fait via un puits perdu, il est donc interdit de déposer serviette ou autres dans la toilette ;

- après chaque bain, veuillez enlever tout élément qui serait susceptible de boucher les tuyauteries.

- **Etage :**

- des livres sont à votre disposition, prière de les respecter et de ne pas les emporter.

3.- Propreté :

- **Matériel et produits d'entretien :**

- n'hésitez pas à les utiliser pendant votre séjour, laissez le tout à disposition des personnes qui vous succéderont ;
- la maison doit être restituée dans l'ordre dans lequel vous l'avez trouvée ; une technicienne de surface entretiendra les sanitaires et autres à la fin de votre séjour ;
- aspirateur : ne pas utiliser le moteur à pleine puissance immédiatement, allez-y progressivement s.v.p. ;
- fer à repasser : uniquement de l'eau distillée s.v.p ;
- literie : laissez en permanence les alèses sur les matelas, repliez les couvertures avant votre départ ;
- détritrus : l'enlèvement des détritrus se fait uniquement via les sacs réglementaires de la municipalité de Villefagnan ; **les déchets sont triés, veuillez vous référer à la notice ci-jointe** : l'enlèvement se fait le lundi matin pour les sacs jaunes (déchets recyclés) et le mardi matin pour les sacs noirs (déchets ménagers) ; pour votre séjour, vous ne disposez que de **cinq (5) sacs noirs**, les sacs jaunes ne sont pas limités ;
- insectes : évitez de laisser portes et fenêtres ouvertes ; l'usage des colles-mouches est recommandé.

4.- Jardin :

- respect de la nature : fleurs et animaux ;
- ne pas déplacer les matériaux de construction entreposés à l'extérieur ;
- le matériel de jardin (parasol) doit être rangé en cas de vent.

5.- Animaux : pour des raisons d'hygiène et de propreté, les animaux ne sont pas admis.

6.- Dégâts et sinistres majeurs :

- nous vous rappelons qu'en cas d'importants dégâts, votre assurance familiale intervient ;
- en cas de besoin : 05.45.29.58.46 (Monsieur Daniel Fort).